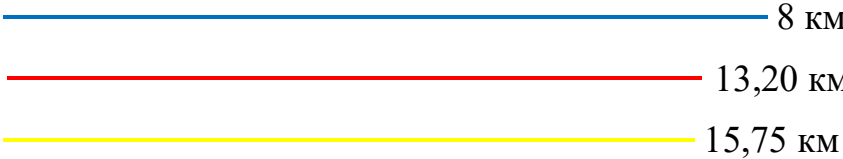
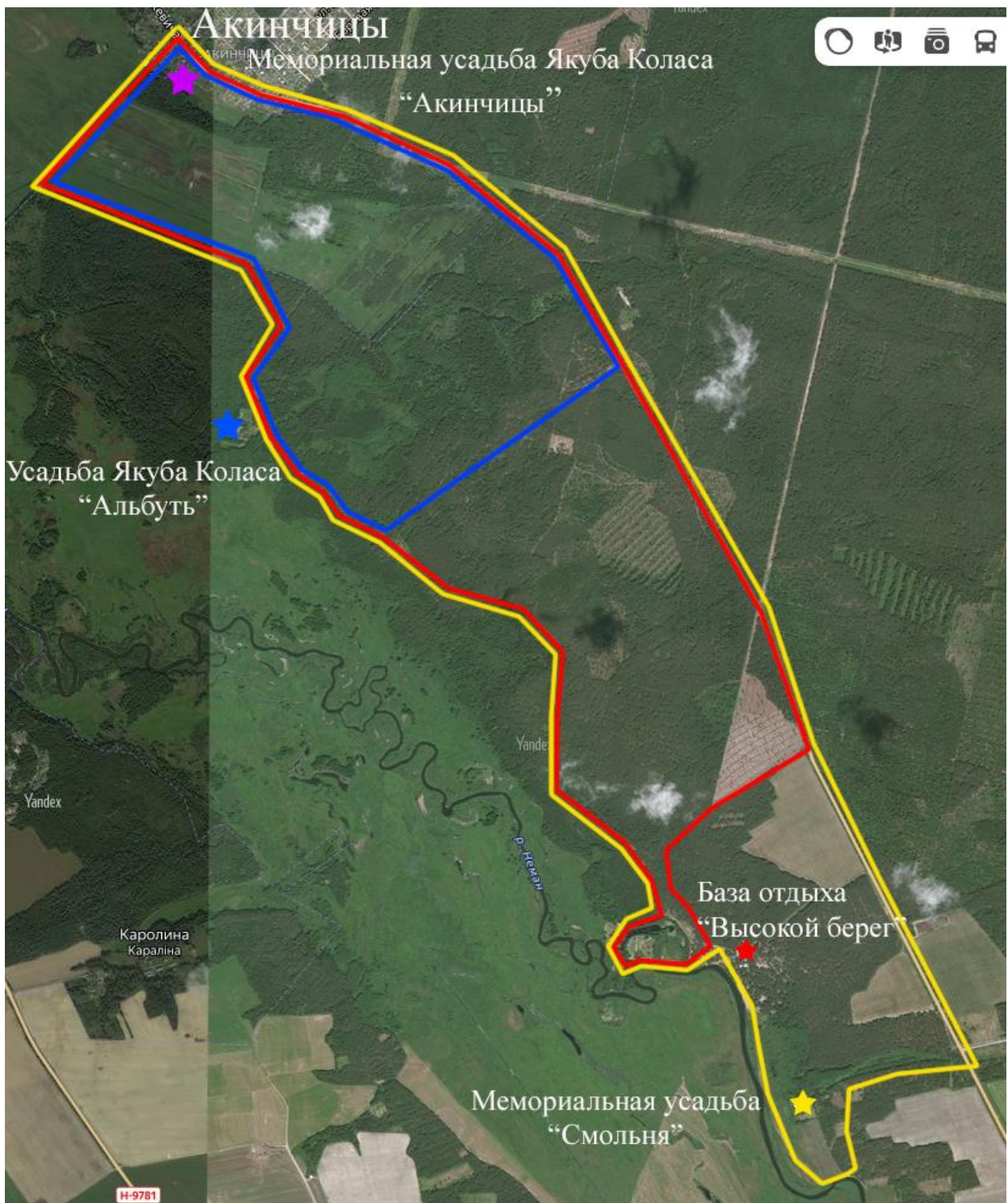


## Туристический веломаршрут

Протяженность: 15,75 км  
Продолжительность: 1 день

### Характеристики

Дистанции, км	
Регион	Минская область
Уровень подготовки	Профи, полу-профи, любитель
С ребенком	С 14-и лет
Тип велосипеда	Городской, Горный Гравийный
Тип покрытия	Гравий, Грунт, Смешанный
Тип маршрута	комбинированный
Вид активности	горный велосипед, гравийный велосипед, городской велосипед, пеший туризм
Активность с детьми	Да
Достопримечательности	Туристско-оздоровительный комплекс, усадьба, лес, озеро, река



### Туристический веломаршрут:

Музей-Усадьба Якуба Коласа «Акинчицы» – Усадьба Якуба Коласа «Альбуць» – База отдыха «Высокий берег» – Мемориальная усадьба «Смольня» – Акинчицы

- Мемориальная усадьба Якуба Коласа «Акинчицы» – Усадьба Якуба Коласа «Альбуць» – Акинчицы (расстояние данного веломаршрута составляет 8км)
- Мемориальная усадьба Якуба Коласа «Акинчицы» – Усадьба Якуба Коласа «Альбуць» – Туристско-оздоровительный комплекс «Высокий Берег» – Акинчицы (расстояние данного веломаршрута составляет 13,20км)
- Мемориальная усадьба Якуба Коласа «Акинчицы» – Усадьба Якуба Коласа «Альбуць» – Туристско-оздоровительный комплекс «Высокий Берег» – Мемориальная усадьба «Смольня» – Акинчицы (расстояние данного веломаршрута составляет 15,75км)

### **Усадьба Якуба Коласа «Акинчицы»**

Наш веломаршрут берет свое начало от усадьбы «Акинчицы», которая находится в 3 км от г. Столбцы. Название произошло от фамилии дворянина Акинчица.

Акинчицы – первое место службы Михаила Мицкевича, отца Якуба Коласа.

В 1882 году, 22 октября (по старому стилю) в застенке Акинчицы родился будущий классик белорусской литературы Константин Мицкевич, более известный под своим псевдонимом Якуб Колас. В 1977-м деревня вошла в состав районного центра, став окраиной города. Сегодня тут расположен музей-усадьба поэта и писателя.

В Акинчицах восстановлен дом, где некоторое время жила семья белорусского классика, амбар, колодец и погреб. В усадьбе собраны экспонаты, возраст которых в основном превышает 100 лет. Это прежде всего вещи, принадлежавших семье Якуба Коласа, а также предметы крестьянского быта конца XIX века. Музей интересен не только тем, кто увлекается творчеством Песняра, но и тем, кто хочет больше узнать о жизни и быте белорусов того поколения, о котором писал Якуб Колас.

Стол, накрытый скатертью с узором, рядом, на видном месте – скамейка. И главное в доме, без чего не обойтись крестьянской семье – печь, убежище взрослых и детей.

Мать Якуба Коласа была хорошей хозяйкой рукодельницей, как и другие крестьянки.

30 октября 1982 года мемориальная усадьба приняла своих первых посетителей. Среди экспонатов – похожие вещи, которыми пользовалась семья Мицкевичей, предметы крестьянского быта конца XIX в. На доме установлена мемориальная доска «Тут 3 ноября 1882 г. родился народный поэт Беларуси Якуб Колас».



### **Мемориальная усадьба «Альбуть»**

Далее проехав 3 км по лесной дороге мы приезжаем в мемориальную усадьбу «Альбуть».

Усадьба «Альбуць» – это одна из частей музейного дома «Николаевщина». В этом строении в конце XIX - начале XX веков проживало семейство Мицкевичей.

Якуб Колас тут жил с 1890 по 1902 г. Мицкевичи жили в Альбути с 1890 по 1904 год. Через год их жизни на новом месте, 30 марта 1891 года на усадьбе случился пожар, который уничтожил все, так как в это время не было мужчин. Семья охранника Мицкевича осталась без ничего – ни дома, ни хлеба, ни одежды.

Новый дом на Альбуцьской усадьбе поставили в том же 1891г. Архивные документы свидетельствуют, что он был построен «на каменном фундаменте, из тесаных сосновых бревен»

В Альбути Кастусь научился читать, отсюда ходил в народное училище в д. Микалаевщину, именно здесь он написал свое первое стихотворение. В этом месте проходили юношеские дни молодого писателя, в Альбути. Детство и юность являются основным базисом, который обычно раскрывает талант поэта. Именно отсюда он отправился учиться в Несвижскую семинарию. И сюда же возвращался из года в год, в летние месяцы, находясь уже в статусе молодого учителя. В широко известной поэме «Новая земля» автор описывает как раз эти красивейшие и любимые места усадьбы «Альбуць», в частности местность под названием Поречье. Я. Колас действительно любил это место, ведь малая родина вдохновляла его на написание шедевров.

Изучение поэмы «Новая земля» в 1990 году позволило восстановить здание усадьбы, а затем и открыть в ее стенах литературно-мемориальную экспозицию.

Само здание усадьбы «Альбуць» располагается в деревне Окинчицы, недалеко от города Столбцы (всего в 5 км). Место достаточно живописное и привлекательное для приезжих и туристов. Этот музей, да и само здание усадьбы является очень важным, памятным и интересным местом для истинных любителей не только белорусской культуры и архитектуры, но и, в первую очередь, для тех, кому небезразлично литературное наследие нашей страны.

Здесь можно увидеть редкие на сегодняшний день предметы пчеловодства и рыболовства, которыми, не исключено, мог пользоваться дядька Антось.



Вышеупомянутая экспозиция, посвященная знаменитой поэме, представлена в виде фотографий образов героев этого произведения, а также рукописей и изданий

различных годов. Здесь можно увидеть интересные предметы, использовавшиеся в быту крестьянами в XIX-XX веках. Композиционным завершением этой исторической экспозиции считают выставку «Рыболовство и пчеловодство», которая находится в обновленной части гумна. Тут разместились редчайшие и оригинальные приспособления для рыбной ловли и пчеловодства, которые использовал герой «Новой земли» Антось. Прототипом героя был дядя Я. Коласа, который всю свою жизнь проживал бок о бок с семьей Коласа. В свое время он был большим любителем рыбалки.

Вся экспозиция, представленная в музее «Альбуць», очень интересна и привлекательна для приезжих, потому что позволяет с головой окунуться в атмосферу крестьянского быта тех времен. Тем самым есть возможность расширить кругозор, узнать, как жил знаменитый писатель Беларуси. Эта овеянная духом начала XX века местность поистине даст возможность отдохнуть и развеяться.

На сегодняшний день посещение комплекса «Альбуць» является частью многих туристических и экскурсионных программ. Они нацелены в первую очередь на познавательное литературное и туристическое путешествие. Страна гордится такими местами, где и по сей день хранится память о прошлом, где есть возможность узнать что-то важное из истории Беларуси и прикоснуться к быту и культуре наших прославленных земляков.

### **Высокий берег**

Далее едем примерно 3,5 километра и приезжаем к туристической базе «Высокий берег»

Турбаза основана в 1970 году. Год реконструкции – 2016 г.

Номерной фонд – 120 койко-мест. 250 – в летний период. Дети принимаются на проживание с любого возраста.

Площадь территории – 11.70 га.

Охрана территории: территория огорожена забором, охраняется охраной объекта, система видеонаблюдения.

Географические координаты - 53°25.559' N, 26°48.833' E.

**Расположение:** в сосновом лесу на живописном берегу реки Неман в 7 км от г. Столбцы и 80 км от г. Минска. Живописный пейзаж извилистого Немана и свежий лесной воздух создают прекрасные условия для отдыха с семьей либо компанией.

**Размещение:** отдыхающие располагаются в двух корпусах в виде коттеджей: в трехэтажном корпусе №2, в новом четырехэтажном корпусе №1, в одноэтажных двухкомнатных коттеджах, а также в корпусе "Белэнергомонтаж".

#### **Описание размещения:**

Корпус №1, 4-х этажный (год постройки – 2009), 36 номеров:

**2-х местный однокомнатный номер:** две односпальные (1-й этаж) либо двухспальная (2-4-е этажи) кровать, санузел (туалет, душевая кабинка), Тв, холодильник.

**2-3-х местный двухкомнатный номер (люкс):** двухспальная кровать, санузел (туалет, душевая кабинка), Тв, холодильник, диван в гостиной.

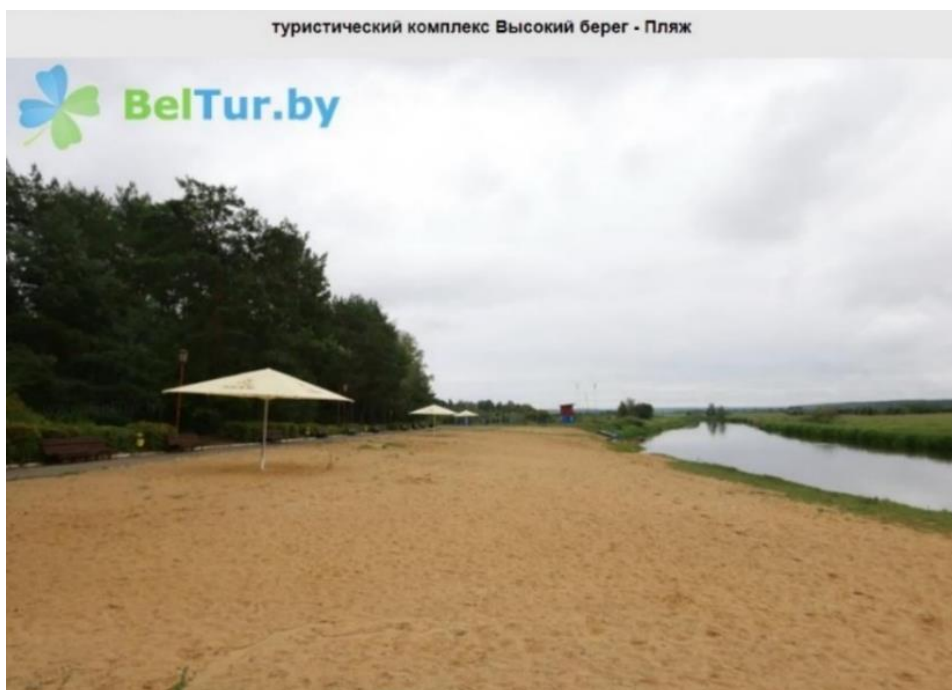
Коттедж двухкомнатный: кухня с набором посуды, холодильником; спальная с двухспальной кроватью; гостиная с двухместным раскладным диваном, спутниковым Тв; санузел (туалет, душевая кабинка).

**Питание:** 3-разовое (комплексное).

**К услугам отдыхающих:** комната туриста, библиотека, кафе-бар, терраса с навесом для приготовления шашлыков, медицинский пункт, спортивная, игровая и танцевальная площадки, развлекательный центр, комната игр для детей, детская

игровая открытая площадка, прокат спортивного инвентаря, песчаный пляж, баня на берегу с каминным залом, бильярд, настольный теннис, охраняемая автостоянка.

Комплекс «Высокий берег» известен как одно из лучших мест для корпоративного отдыха и проведения турслетов – комплекс готов принимать до 500 человек. В летнее время открывается летняя сеть жилых домиков с двух-трех местными комнатами и удобствами на территории.



### **Мемориальная усадьба Якуба Коласа «Смольня»**

Затем мы направляемся в мемориальную усадьбу Якуба Коласа «Смольня». Усадьба является частью музея «Николаевщина» (филиал музея Якуба Коласа в Минске). Усадьба «Смольня» является бывшей усадьбой семьи Мицкевичей (Якуб Колас – псевдоним, настоящее имя поэта Константин Михайлович Мицкевич). С 1910 года, через 8 лет после смерти Михаила, семья Мицкевичей наконец купила свой дом в Смольном, здесь жила мать поэта Анна Юрьевна, дядя Антось, сёстры Алёна, Михалина и Мария, братья Иосиф и Влад.

В Смольню Якуб Колас приезжал в 1911-1914 гг. (именно здесь в 1912 году состоялась встреча Якуба Коласа и Янки Купалы), в 1940 году, в 1946-1952 гг. (здесь поэт работал над поэмами «Сымон-музыка» и «Новая земля», Смольня описана в трилогии «На ростанях»). Последний раз в Смольне Якуб Колас был за несколько месяцев до смерти, в апреле 1956 года.

В 1967 году Смольня стала мемориальной усадьбой. Музейная площадь разделена на две части: литературную и мемориальную. Сам дом стал музеем только в 1972 году, к 90-летию со дня рождения поэта. Интерьер мемориального дома обновлён по воспоминаниям родных Коласа, авторы проекта пытались передать дух семьи Мицкевичей. На усадьбе обновлён хлев и гумно, в главном усадебном доме много этнографических вещей, которые отражают крестьянский быт начала прошлого века.

В построенном двухэтажном здании размещается литературная экспозиция. Сюда перевезена часть интерьера из музея Якуба Коласа в Минске (в этом доме поэт прожил последние 11 лет своей жизни). Кроме этого, здесь размещаются временные выставки, среди которых особо популярны работы, выполненные родственниками Якуба Коласа: изумительные и уникальные картины из шерсти. Кроме этого, в музее

находятся фотографии, редкие издания произведений поэта, письма к родственникам, ценные вещи.

Мемориальная усадьба Якуба Коласа «Смольня» окутана духом белорусского крестьянского быта, привлекает туристов, дает возможность соприкоснуться с историей жизни величайшего белорусского писателя, а также ощутить истинный отдых в Беларуси. В настоящее время поездка в мемориальную усадьбу в Смольне включена в большинство туристических программ, нацеленных не только на обычный отдых в Беларуси, но и на семейный отдых в Беларуси, отдых выходного дня в Беларуси и литературные экскурсии по Беларуси.



Из Смольни возвращаемся в Столбцы. На этом наш веломаршрут заканчивается.